

CERTIFICATO D'INSTALLAZIONE

Il sottoscritto installatore certifica di aver eseguito personalmente l'installazione del sistema d'allarme sul veicolo descritto qui di seguito, come da istruzioni del fabbricante.

Da :

Venduto il :

Tipo di dispositivo : 863MHA

Veicolo :

GEMINI Technologies S.p.A.
Via Luigi Galvani 12 - 21020 Bodio Lomnago (VA) - Italia
Tel. +39 0332 943211 - Fax +39 0332 948080
Web site: www.gemini-alarm.com



863MHA

MANUALE DI INSTALLAZIONE ED USO

I



For all EU Countries



AC 2780 Rev. 00 - 10/09

1.0 - NOTA INTRODUTTIVA.....	PAG. 03
MANUALE UTENTE	
2.0 - DESCRIZIONE DI FUNZIONAMENTO.....	PAG. 03
2.1 - Inserimento totale del sistema.....	PAG. 04
2.2 - Inserimento sistema con esclusione suono sirena.....	PAG. 04
2.3 - Inserimento sistema con esclusione sensori e comando comfort.....	PAG. 04
2.4 - Inserimento passivo.....	PAG. 04
2.5 - Tempo neutro di inserimento.....	PAG. 05
2.6 - Sistema inserito.....	PAG. 05
2.7 - Allarme, tempo neutro tra allarmi e cicli d'allarme.....	PAG. 05
2.8 - Allarme accecamento radio.....	PAG. 05
2.9 - Accensione e spegnimento luce di cortesia.....	PAG. 05
2.10 - Disinserimento del sistema.....	PAG. 05
2.11 - Memoria allarme.....	PAG. 05
3.0 - FUNZIONE GARAGE.....	PAG. 06
4.0 - CONDIZIONI DI GARANZIA.....	PAG. 07
5.0 - DIRETTIVA RIFIUTI APPARECCHIATURE ELETTRICHE ED ELETTRONICHE (RAEE).....	PAG. 07
MANUALE INSTALLATORE	
6.0 - TABELLA CONNETTORE.....	PAG. 08
7.0 - COLLEGAMENTO PER ATTIVAZIONE INDICATORI DI DIREZIONE.....	PAG. 08
8.0 - SCHEMA ELETTRICO COMPLETO.....	PAG. 09
9.0 - DESCRIZIONE DELLE FUNZIONI PROGRAMMABILI.....	PAG. 10
9.1 - Segnalazioni acustiche.....	PAG. 10
9.2 - Allarme panico radiocomandato o car finder.....	PAG. 10
9.3 - Anti-accecamento.....	PAG. 10
9.4 - Inserimento anti-distrazione e chiusura serrature.....	PAG. 10
9.5 - Inserimento passivo.....	PAG. 10
9.6 - Selezione tempi chiusure.....	PAG. 10
9.7 - Comando comfort.....	PAG. 10
9.8 - Doppio impulso in apertura.....	PAG. 10
9.9 - Uscita sirena supplementare o luce di cortesia.....	PAG. 10
9.10 - Selezione suono sirena supplementare.....	PAG. 10
9.11 - Segnalazione porta aperta all'inserimento.....	PAG. 10
9.12 - Selezione attivazione segnalazioni ottiche.....	PAG. 10
9.13 - Selezione polarità pulsanti porte.....	PAG. 11
10.0 - PROGRAMMAZIONE DEL SISTEMA.....	PAG. 11
11.0 - APPRENDIMENTO NUOVI DISPOSITIVI.....	PAG. 12
12.0 - CANCELLAZIONE DISPOSITIVI.....	PAG. 13
13.0 - PROTEZIONE VOLUMETRICA AD ULTRASUONI.....	PAG. 14
13.1 - Collegamenti e posizionamento.....	PAG. 14
13.2 - Regolazione del sensore.....	PAG. 14
14.0 - DIAGNOSTICA.....	PAG. 14
15.0 - CARATTERISTICHE TECNICHE.....	PAG. 15
16.0 - SCHEMA 2.....	PAG. 15

Gentile Cliente,
 Nel ringraziarLa per aver preferito un prodotto Gemini, abbiamo il piacere di presentarLe il nuovo prodotto 863MHA, pensato e progettato appositamente per Camper e Motor-Home.
 La invitiamo a leggere il presente manuale per poter utilizzare al meglio il sistema d'allarme 863MHA.
 Per indicare ad installatore ed utente alcuni funzionamenti o connessioni particolari, è stata inserita una simbologia ad icone, brevemente descritta a seguire:



Indicazioni utili all'utente.

Questa icona fornisce all'utente indicazioni utili per un utilizzo diversificato del sistema o fornisce semplicemente suggerimenti per l'utilizzo.

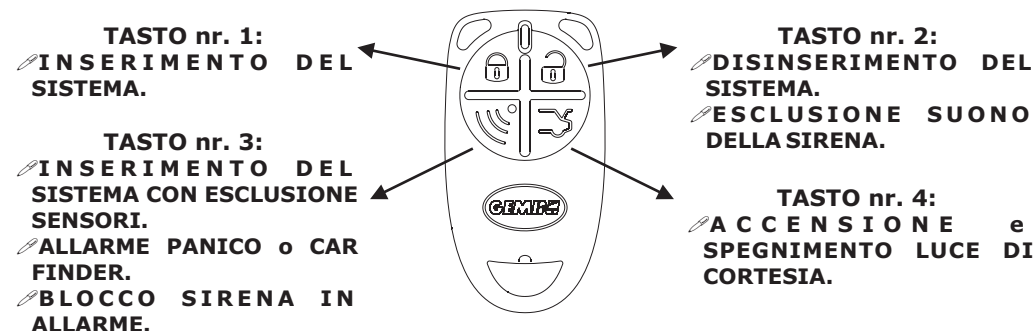


Indicazioni utili all'installatore.

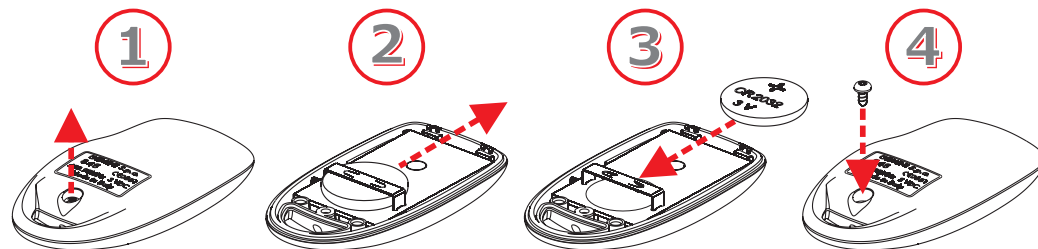
Questa icona indica all'installatore un funzionamento diversificato in base al collegamento ed alla programmazione del sistema o fornisce semplicemente indicazioni utili per l'installazione.

MANUALE UTENTE

2.0 - DESCRIZIONE DI FUNZIONAMENTO



In caso di batterie in fase di esaurimento, ad ogni pressione di un tasto del radiocomando il LED si illumina ad intermittenza.
 Per la sostituzione della batteria seguire le indicazioni seguenti.



Utilizzare solo batterie tipo CR2032; si raccomanda inoltre di non disperdere le batterie esauste nell'ambiente ma provvedere allo smaltimento utilizzando gli appositi contenitori.

2.1 - INSERIMENTO TOTALE DEL SISTEMA

Premere il tasto nr.1 (lucchetto chiuso) del radiocomando o inserire la chiave elettronica nell'apposito ricettacolo.

A conferma dell'inserimento del sistema si avranno due segnalazioni acustiche della sirena e due segnalazioni ottiche degli indicatori di direzione.

Il sistema ha un "tempo neutro" di pre-inserimento della durata di 35" (indicato dal LED acceso fisso).

2.2 - INSERIMENTO SISTEMA CON ESCLUSIONE SUONO SIRENA

Questa funzione permette all'utente di inserire il sistema d'allarme escludendo il suono della sirena nel caso vi sia un tentativo di effrazione.

Per escludere la sirena, seguire le indicazioni riportate di seguito:

✍️ A sistema disinserito, ruotare la chiave d'accensione in posizione "ON"; il LED di stato si accenderà per circa un secondo.

✍️ Durante tale tempo, premere il tasto nr.2 (lucchetto aperto) del radiocomando.

✍️ Abbandonare il veicolo e premere il pulsante nr.1 (lucchetto chiuso) del radiocomando.

✍️ Il sistema si inserirà con le canoniche segnalazioni ottico/acustiche, anche se queste ultime non saranno attivate nel caso vi sia un tentativo di effrazione.



L'esclusione del suono della sirena è vincolato al singolo ciclo d'inserimento. Tale funzione trova applicazione nelle vicinanze di ospedali.



L'uscita negativa della sirena supplementare (filo GIALLO/NERO) non viene esclusa così che, in caso di allarme, si possono pilotare eventuali moduli supplementari (localizzatori, ecc...).

2.3 - INSERIMENTO SISTEMA CON ESCLUSIONE SENSORI E COMANDO COMFORT

Questa funzione permette all'utente di inserire il sistema d'allarme escludendo la protezione volumetrica interna, i sensori esterni (infrarosso via radio), il positivo a sistema inserito (+A) ed il comando comfort.

Premere il tasto nr.3 (simbolo degli ultrasuoni) del radiocomando; l'inserimento con l'esclusione dei sensori verrà segnalato mediante un singolo breve lampeggio degli indicatori di direzione e da un singolo segnale acustico.



L'esclusione dei sensori e del comando comfort è vincolata al singolo ciclo d'inserimento.



I sensori possono essere esclusi anche premendo il tasto nr.1 del radiocomando e, durante il tempo neutro di inserimento, premendo il tasto nr. 3. Allarme panico o car-finder saranno attivi solo a sistema inserito.

2.4 - INSERIMENTO PASSIVO

A seguito della programmazione, l'allarme è predisposto per inserirsi passivamente circa 30" dopo lo spegnimento del veicolo.

Un lampeggio degli indicatori di direzione, due lampeggi del LED e due segnalazioni acustiche indicheranno l'inizio della procedura di attivazione.



Se l'allarme si inserisce per passivo verranno esclusi i sensori interni e l'uscita comfort (chiusura automatica dei vetri). L'apertura di una porta del veicolo durante i 30" che precedono l'inserimento ne inibisce temporaneamente l'attivazione.

2.5 - TEMPO NEUTRO DI INSERIMENTO

Il tempo neutro di inserimento ha una durata di 60" ed è segnalato dall'accensione fissa del LED di stato.

2.6 - SISTEMA INSERITO

Terminato il tempo neutro il sistema è "armato", cioè pronto a rilevare un tentativo di effrazione.

Tale condizione è segnalata dal lampeggio del LED in modo intermittente.

2.7 - ALLARME, TEMPO NEUTRO TRA ALLARMI E CICLI D'ALLARME

Come descritto in precedenza, i tentativi di effrazione sono indicati dal sistema con segnalazioni ottiche ed acustiche.

Terminata la causa d'allarme, prima di un'altra possibile segnalazione, vi è un "tempo neutro" di 5".

Le cause d'allarme hanno una limitazione di 8 cicli da 30" ciascuna per ogni ingresso e per ogni ciclo d'inserimento, ad eccezione del "tentato avviamento" e del "taglio cavi" di alimentazione del sistema che sono infiniti.

L'allarme per tentativo di accecamento radio ha due sole segnalazioni da 15" per ciclo d'inserimento.



E' possibile interrompere il ciclo d'allarme, senza disinserire il sistema, premendo il tasto nr.3 del radiocomando.

2.8 - ALLARME ACCECAMENTO RADIO

Questo allarme (escludibile tramite programmazione) viene generato automaticamente dal sistema nel momento in cui vi è un tentativo di "accecamento" della portante radio.

Nel momento in cui vi è una presenza persistente di segnali radio in prossimità del sistema d'allarme, quest'ultimo attiva sirena ed indicatori di direzione per un periodo di 15".

Nel caso in cui il tentativo il disturbo radio sia presente durante il tempo neutro d'inserimento questa procedura verrà invalidata ed il sistema ignorerà i tentativi di accecamento.

E' infatti durante questo arco di tempo che il sistema controlla eventuali disturbi radio per l'attivazione o meno del controllo accecamento radio.



L'allarme (sirena ed indicatori di direzione) per "tentativo di accecamento radio" può essere attivato dal sistema solamente per due volte per ogni ciclo d'inserimento.

2.9 - ACCENSIONE E SPEGNIMENTO LUCE DI CORTESIA

Previo collegamento e programmazione, il sistema può comandare l'accensione e lo spegnimento di una luce di cortesia o di una plafoniera (carico massimo 1A).

Premendo il pulsante nr.4 del radiocomando si attiverà l'uscita preposta e, se collegata un luce di cortesia od un plafoniera, questa rimarrà attiva sino ad una nuova pressione del medesimo tasto.

La funzione è attiva solo a sistema disinserito. L'inserimento del sistema d'allarme disabilita l'uscita.

2.10 - DISINSERIMENTO DEL SISTEMA

Premere il tasto nr.2 (lucchetto aperto) del radiocomando o inserire la chiave elettronica nell'apposito ricettacolo.

A conferma del disinserimento del sistema si avranno tre segnalazioni acustiche della sirena e tre segnalazione ottiche degli indicatori di direzione.

Nel caso si fosse verificata una condizione d'allarme, la segnalazione sarà composta da cinque lampeggi degli indicatori di direzione e cinque segnali acustici.

Per le cause e le segnalazioni vedere il paragrafo relativo (2.11).

2.11 - MEMORIA ALLARME

Se al disinserimento del sistema si hanno cinque lampeggi degli indicatori di direzione e cinque segnali acustici, grazie alla memoria LED, è possibile individuare la causa che ha generato l'ultima condizione d'allarme.

Ruotare la chiave d'avviamento in posizione "ON" ed osservare il LED di stato; quest'ultimo inizierà a lampeggiare, indicando l'ultima causa d'allarme.

La segnalazione ottica sarà ripetuta per 5 volte e può essere interrotta semplicemente portando la chiave d'avviamento in posizione "OFF".

Le possibili cause e relative segnalazioni d'allarme sono indicate nella tabella seguente.

SEGNALAZIONE LED	CAUSA D'ALLARME	NR. CICLI D'ALLARME
●	Tentato avviamento (+15/54)	Infiniti
●	Apertura porte	8
****●****	Apertura cofano o sensori esterni	8
*****●*****	Sensore interno	8
*****●*****	Contatti magnetici via radio	8
*****●*****	Sensori infrarosso via radio (PIR)	8
*****●*****	Taglio cavi	Infiniti
*****●*****	Accecamento radio	2
● LED OFF (2 secondi) * LED ON (1 secondo)		

3.0 - FUNZIONE GARAGE



Questa funzione trova applicazione SOLO se sono stati programmate le funzioni "anti-distrazione" o "inserimento passivo".

La funzione trova utilizzo nel caso vi sia la necessità di disinserire il sistema, ad esempio per manutenzione, senza intervenire sulla programmazione effettuata.

Per attivare la procedura seguire le indicazioni riportate di seguito:

- ✍ Inserire il sistema ed attendere la fine del tempo neutro di inserimento.
- ✍ Inserire la chiave elettronica nell'apposito ricettacolo.
- ✍ Tre segnalazioni acustiche della sirena e tre segnalazione ottiche degli indicatori di direzione indicheranno il disinserimento del sistema e la disattivazione delle funzioni sopra citate.
- ✍ Per ripristinare il normale funzionamento inserire il sistema con il radiocomando.

4.0 - CONDIZIONI DI GARANZIA

Questo apparecchio è garantito contro ogni difetto di fabbricazione per un periodo di 24 mesi dalla data di installazione riportata sul presente tagliando di garanzia, secondo quanto stabilito dalla direttiva 1999/44/CE con attuazione del D. L. N° 24 del 02/02/2002.

Si prega pertanto di compilare nella sua interezza il certificato di garanzia contenuto nel presente libretto di istruzioni e di NON RIMUOVERE le etichette di garanzia riportata sull'apparecchio.

La rimozione o la rottura di tali etichette, la mancanza di uno solo dei particolari nella compilazione del certificato di installazione, o la mancanza del documento di vendita allegato invalida la garanzia stessa. La garanzia ha validità esclusivamente presso i centri autorizzati da Gemini Technologies S.p.A.

La ditta costruttrice declina ogni responsabilità per eventuali anomalie o guasti all'apparecchio e all'impianto elettrico del veicolo dovuti a una cattiva installazione, manomissione o uso improprio.

L'allarme ha esclusivamente una funzione dissuasiva contro eventuali furti.

5.0 - DIRETTIVA RIFIUTI DI APPARECCHIATURE ELETTRICHE ED ELETTRONICHE (RAEE)

Nell'Unione Europea, questa etichetta indica che, questo prodotto, non deve essere smaltito unitamente ai rifiuti domestici ma deve essere depositato presso un impianto adeguato ed in grado di eseguire le operazioni di recupero, smaltimento e riciclaggio (normative 2002/95/CE, 2002/96/CE e 2003/108/CE).

Per le informazioni sulle procedure di riciclaggio responsabile di questo prodotto nel proprio Paese visitare il sito: www.eur-lex.europa.eu



**SOLO
CONTENITORI
APPROPRIATI**

6.0 - TABELLA CONNETTORE

POSIZIONE	FUNZIONE DEL FILO	COLORE DEL FILO
- 1 -	Ingresso negativo pulsante cofano	VERDE
- 1 -	Ingresso negativo sensori esterni	VERDE-NERO
- 2 -	Ingresso pulsante porte	VERDE-MARRONE
- 3 -	Positivo sotto chiave	NERO marcato "G"
- 4/5 -	Uscita sirena	-----
- 6 -	Massa alimentazione	NERO marcato "M"
- 7 -	Uscita negativa sirena supplementare o luce di cortesia	GIALLO-NERO
- 8 -	Uscita positiva ad allarme inserito (+A)	ROSA
- 9 -	Uscita negativa LED e ricettacolo per chiave elettronica	NERO e MARRONE
- 10 -	Uscita positiva LED	ROSSO
- 11 -	Positivo alimentazione	NERO marcato "R"
- 12 -	Antenna	NERO
- 13 -	Ingresso ricettacolo per chiave elettronica	VERDE
- 14 -	Blocco motore	NERO marcato "H"
- 15 -	Blocco motore	NERO marcato "H"
- 16 -	Uscita positiva/negativa indicazioni di direzione	ARANCIONE
- 17 -	Uscita positiva/negativa indicazioni di direzione	ARANCIONE
- 18 -	Comune positivo/negativo indicatori di direzione	BIANCO-ROSSO
- 19 -	Chiusure centralizzate	ROSSO-GRIGIO
- 20 -	Chiusure centralizzate	ROSSO-MARRONE
- 21 -	Chiusure centralizzate	ROSSO-BLU
- 22 -	Chiusure centralizzate	GIALLO-BLU
- 23 -	Chiusure centralizzate	GIALLO-MARRONE
- 24 -	Chiusure centralizzate	GIALLO-GRIGIO

7.0 - COLLEGAMENTO PER ATTIVAZIONE INDICATORI DI DIREZIONE

Il collegamento e la programmazione vanno effettuati in base alla modalità di collegamento degli indicatori di direzione (standard o hazard), riportati sulle schede di installazione.

Il modulo in "configurazione standard" è impostato per effettuare i collegamenti come indicato nel primo riquadro; per modificare la configurazione da "standard" ad "impulsi", seguire le indicazioni riportate nel paragrafo relativo per la programmazione ed effettuare i collegamenti dei fili come indicato nel secondo riquadro.

COLLEGAMENTO AGLI INDICATORI DI DIREZIONE

Da collegare ad un positivo fisso (+30)

Da collegare ai fili degli indicatori di direzione

NOTA: lasciare disabilitata la funzione "SEGNALAZIONI OTTICHE AD IMPULSO"

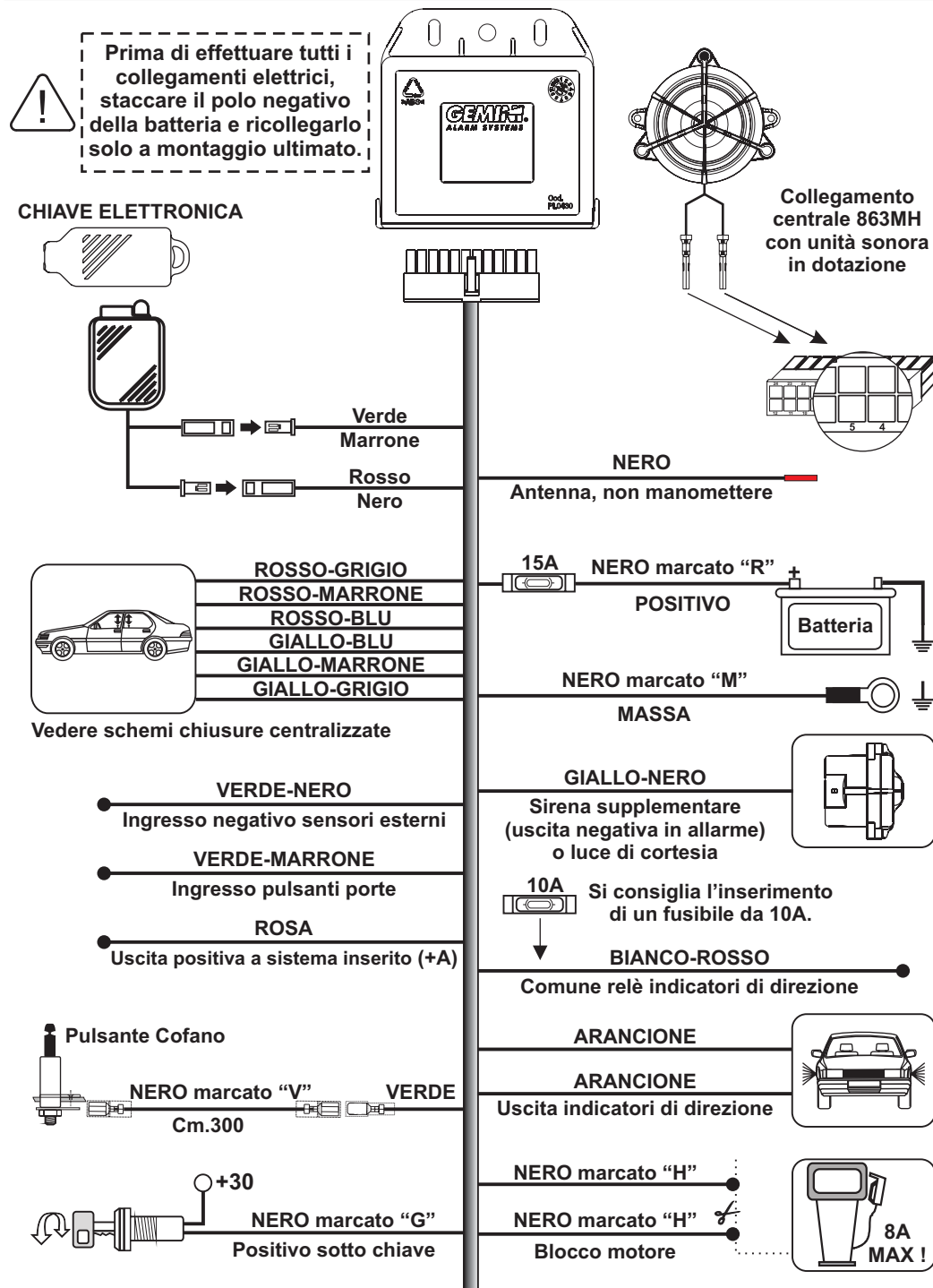
COLLEGAMENTO AL PULSANTE "HAZARD" (dove possibile, vedi schede)

Da collegare ad un positivo o ad un negativo in base al segnale hazard del veicolo

Collegare un solo filo arancio al filo del segnale hazard

NOTA: abilitare la funzione "SEGNALAZIONI OTTICHE AD IMPULSO"

8.0 - SCHEMA ELETTRICO COMPLETO



9.0 - DESCRIZIONE DELLE FUNZIONI PROGRAMMABILI

A seguire sono brevemente descritte le varie funzioni del sistema; per la programmazione seguire le indicazioni riportate nel paragrafo "PROGRAMMAZIONE DEL SISTEMA".

9.1 - SEGNALAZIONI ACUSTICHE

Funzione che attiva le segnalazioni acustiche all'inserimento (2) ed al disinserimento (3) del sistema.

9.2 - ALLARME PANICO RADIOCOMANDATO O CAR FINDER

A seconda della programmazione, questa funzione che permette di:

- ✍ Premere il "tasto panico" del radiocomando ed attivare la sirena per 30" (panico radiocomandato).
- ✍ A sistema inserito, premere il "tasto panico" del radiocomando ed attivare brevemente sirena ed indicatori di direzione (car finder).

9.3 - ANTI-ACCECAMENTO

Funzione che attiva una segnalazione di allarme da 15" se il sistema rileva un tentativo di "accecamiento" della portante radio.

9.4 - INSERIMENTO ANTI-DISTRAZIONE E CHIUSURA SERRATURE

Funzione che permette di proteggere il veicolo nel caso in cui il sistema venga disinserito dall'utente senza che lo stesso se ne accorga.

Infatti, se non si interviene sul veicolo (es.: apertura porte o tentativo di avviamento) dopo che il sistema è stato disinserito, trascorsi 35" il sistema si inserisce nuovamente.

Unitamente alla funzione anti-distrattione è attiva la chiusura automatica delle serrature della vettura in ordine di marcia. Dopo la chiusura di tutte le porte del veicolo, ruotare la chiave d'accensione in posizione "ON"; trascorsi circa 20" si avrà la chiusura delle serrature del veicolo.

Ruotando la chiave d'accensione in posizione "OFF" si avrà l'apertura automatica delle serrature.

9.5 - INSERIMENTO PASSIVO

Funzione che attiva il sistema 35" dopo lo spegnimento del veicolo. Aprendo una portiera durante tale tempo si interrompe la procedura, la quale riprenderà alla chiusura della portiera.

9.6 - SELEZIONE TEMPO CHIUSURE

Funzione che permette di selezionare i tempi delle chiusure centralizzate.

9.7 - COMANDO COMFORT

Funzione che permette di attivare il comando comfort (chiusura vetri) all'inserimento del sistema.

9.8 - DOPPIO IMPULSO IN APERTURA

Funzione che attiva due volte il comando di apertura e trova utilizzo nelle vetture con le aperture diversificate.

9.9 - USCITA SIRENA SUPPLEMENTARE O LUCE DI CORTESIA

Funzione che, a seguito del collegamento, può attivare la sirena supplementare o attivare e disattivare una luce di cortesia tramite il pulsante nr.4 del radiocomando. Nel caso si collegasse il filo direttamente ad una plafoniera si prega di tenere presente la portata in corrente dell'uscita (max 1A).

9.10 - SELEZIONE SUONO SIRENA SUPPLEMENTARE

Funzione che, a seguito del collegamento, può attivare una sirena o le trombe del veicolo.

9.11 - SEGNALAZIONE PORTA APERTA ALL'INSERIMENTO

Funzione che attiva brevemente la sirena nel momento in cui, dopo aver inserito il sistema, una delle portiere risulta aperta.

9.12 - SELEZIONE ATTIVAZIONE SEGNALAZIONE OTTICHE

Funzione che attiva le segnalazioni ottiche in base al collegamento. Da attivare su particolari veicoli nei quali si effettuano i collegamenti direttamente sul filo proveniente dal tasto "hazard".



Attivando le segnalazioni ottiche con il collegamento al filo proveniente dal tasto "hazard" si hanno segnalazioni ottiche SOLO durante il periodo d'allarme.

9.13 - SELEZIONE POLARITÀ PULSANTI PORTE

Funzione che modifica il segnale d'ingresso allarme (positivo o negativo) in base al segnale proveniente dal pulsante porta della vettura.

10.0 - PROGRAMMAZIONE DEL SISTEMA



Fare attenzione a non variare le eventuali programmazioni effettuate durante l'installazione.

Il sistema ha una "configurazione standard" memorizzata da Gemini in fase di produzione.

Per la modifica della programmazione, procedere come descritto di seguito:

- ✍ A sistema disinserito ruotare la chiave di avviamento in posizione "ON".
- ✍ Il LED di stato si illuminerà per un secondo; durante tale tempo, premere contemporaneamente i due tasti del radiocomando con stampato il lucchetto (tasti 1 e 2).
- ✍ La conferma dell'ingresso in programmazione verrà indicata da due segnalazioni acustiche, una con tonalità acuta ed una con tonalità grave, e dall'accensione del LED con luce fissa.
- ✍ Fare riferimento alla tabella sottostante per abilitare/disabilitare le funzioni, tenendo presente che, ad ogni pressione di un tasto del radiocomando, il modulo passa alla funzione successiva. Inoltre, a seconda del tasto che viene premuto (tasto 1 o 2), si hanno due differenti segnalazioni acustiche.



Ruotando la chiave in posizione "OFF" in qualsiasi momento della procedura di programmazione la stessa ha termine, lasciando invariate le funzioni successive.

FUNZIONE	STATO	PULSANTE "1"	PULSANTE "2"
Segnalazioni acustiche inserimento/disinserimento	Attivate	Attiva	Disattiva
Allarme panico o car finder	Attivato	Attiva panico	Attiva car finder
Funzione anti-accecamiento	Attivato	Attiva	Disattiva
Inserimento anti-distrattione	Disattivato	Attiva	Disattiva
Inserimento passivo sistema	Disattivato	Attiva	Disattiva
Selezione tempo di apertura/chiusura 1" o 6"	Selezionato 1"	Attiva 6"	Attiva 1"
Chiusura comfort 25"	Disattivato	Attiva	Disattiva
Doppio impulso apertura serrature	Disattivato	Attiva	Disattiva
Selezione uscita sirena supplementare o luce di cortesia	Attivata sirena supplementare	Attiva luce di cortesia	Attiva sirena supplementare
Selezione suono continuo (sirena supplementare) o alternato (trombe del veicolo)	Attivato suono continuo	Suono alternato (trombe veicolo)	Suono continuo (sirena)
Segnalazione "porte aperte" all'inserimento del sistema	Disattivate	Attiva	Disattiva
Attivazione segnalazioni ottiche "standard" o "ad impulso"	Attivate "standard"	Attiva "ad impulso"	Attiva "standard"
Selezione polarità ingresso porte	Attivata polarità negativa	Attiva polarità positiva	Attiva polarità negativa

✍ Una volta programmata l'ultima funzione il sistema indicherà il termine della procedura con due segnalazioni acustiche con tonalità grave ed una segnalazione acustica con tonalità acuta (oltre allo spegnimento del LED).

✍ Ruotare la chiave d'accensione in posizione "OFF".

11.0 - APPRENDIMENTO NUOVI DISPOSITIVI



Affinché l'operazione abbia esito positivo, è necessario che siano stati effettuati i collegamenti elettrici richiesti (pulsante porte, pulsante cofano e positivo sotto chiave).

Il sistema può memorizzare un numero massimo di 50 dispositivi, siano essi radiocomandi, chiavi elettroniche, contatti magnetici, rilevatori d'apertura o sensori ad infrarosso.

Per attivare la procedura seguire le indicazioni riportate di seguito.

Ad allarme disinserito, aprire e mantenere aperti cofano e porta lato guida del veicolo.



Le operazioni di "ON-OFF" vanno eseguite in un tempo massimo di quattro secondi. Se ciò non dovesse avvenire la procedura verrà invalidata.

Ruotare la chiave d'accensione del veicolo in posizione "ON"-"OFF"-"ON"-"OFF"-"ON"-"OFF"-"ON".

Alla quarta commutazione in "ON", lasciare la chiave in tale posizione.

Il sistema segnalerà l'ingresso nella procedura di apprendimento di nuovi dispositivi di comando, contatti magnetici, rilevatori d'apertura o sensori ad infrarosso mediante due segnalazioni acustiche, una con tonalità acuta ed una con tonalità grave.



Non modificare la posizione del cofano altrimenti si avrà la cancellazione dei dispositivi precedentemente memorizzati, così come descritto nel paragrafo successivo.

Il sistema è ora in attesa, pronto a ricevere il codice dei dispositivi.

Premere il tasto nr.1 del radiocomando, inserire la chiave elettronica nell'apposito ricettacolo, far trasmettere il contatto magnetico (avvicinare ed allontanare contatto e magnete), premere il pulsante posto sul rilevatore d'apertura o far trasmettere il sensore ad infrarosso (vedi istruzioni allegate al sensore), a seconda del dispositivo da memorizzare.

In tutti i casi il sistema segnalerà l'apprendimento del nuovo dispositivo mediante una segnalazione acustica con tonalità acuta ed un lampeggio del LED di stato.

Ripetere la stessa operazione per memorizzare altri dispositivi.

Portare la chiave d'accensione del veicolo in posizione "OFF".

Il termine della procedura verrà indicato da una segnalazione acustica con tonalità grave.



La memorizzazione del 51° dispositivo implica la cancellazione del dispositivo inserito in locazione uno nella memoria del sistema.

12.0 - CANCELLAZIONE DISPOSITIVI



Affinché l'operazione abbia esito positivo, è necessario che siano stati effettuati i collegamenti elettrici richiesti (pulsante porte, pulsante cofano e positivo sotto chiave).

Il sistema è stato dotato di procedura di cancellazione dei dispositivi, siano essi radiocomandi, chiavi elettroniche, contatti magnetici, rilevatori d'apertura o sensori ad infrarosso.

Per attivare la procedura seguire le indicazioni riportate di seguito.

Ad allarme disinserito, aprire e mantenere aperti cofano e porta lato guida del veicolo.



Le operazioni di "ON-OFF" vanno eseguite in un tempo massimo di quattro secondi. Se ciò non dovesse avvenire la procedura verrà invalidata.

Ruotare la chiave d'accensione del veicolo in posizione "ON"-"OFF"-"ON"-"OFF"-"ON"-"OFF"-"ON".

Alla quarta commutazione in "ON", lasciare la chiave in tale posizione.

Il sistema segnalerà l'ingresso nella procedura di cancellazione dei dispositivi mediante due segnalazioni acustiche, una con tonalità acuta ed una con tonalità grave.

Chiudere il cofano; il LED di stato si illuminerà con luce fissa.

Lasciare chiuso il cofano sino al momento in cui, dopo circa otto secondi, si avrà la cancellazione completa dei dispositivi via radio.



Lasciando chiuso il cofano della vettura per meno di otto secondi non si ottiene la cancellazione dei dispositivi.

L'avvenuta cancellazione sarà indicata dallo spegnimento del LED di stato e da una segnalazione acustica con tonalità grave.

Portare la chiave d'accensione del veicolo in posizione "OFF".

13.0 - PROTEZIONE VOLUMETRICA AD ULTRASUONI

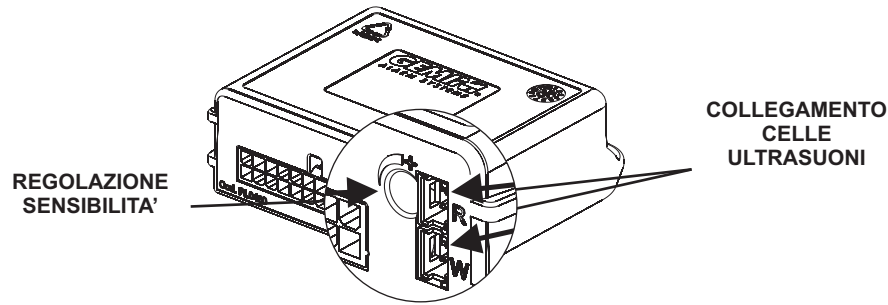
13.1 - COLLEGAMENTI E POSIZIONAMENTO

Inserire il connettore BIANCO in corrispondenza della scritta "W" sulla centralina.
Inserire il connettore ROSSO in corrispondenza della scritta "R" sulla centralina.
Installare i trasduttori dei sensori ultrasuoni nel punto più alto dei montanti interni del parabrezza anteriore, lontano dagli ingressi della ventilazione.

13.2 - REGOLAZIONE DEL SENSORE

Nel caso in cui non si volesse attivare la diagnostica, per verificare l'efficienza del sensore procedere come descritto di seguito:

- ✍ Con l'allarme disinserito, abbassare di circa 20cm il vetro anteriore del veicolo.
- ✍ Regolare in una posizione intermedia il trimmer posto sulla centralina.
- ✍ Chiudere porte, cofano e baule ed inserire il sistema.
- ✍ Durante il tempo neutro di inserimento introdurre un corpo estraneo nell'abitacolo del veicolo ed agitarlo; la rilevazione della presenza verrà segnalata dallo spegnimento del LED di stato.
- ✍ Se la sensibilità non dovesse risultare corretta, agire nuovamente sul trimmer e ripetere le operazioni daccapo.



14.0 - DIAGNOSTICA



Attivando la procedura di diagnostica si riporta l'allarme allo stato iniziale, così come programmato da Gemini.
Si prega pertanto di effettuare un eventuale test di diagnostica prima di eseguire la programmazione o di variare il pin-code.

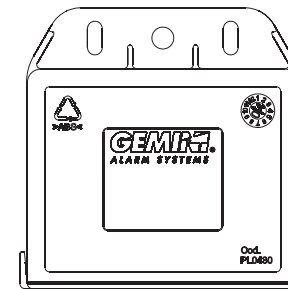
Per attivare la procedura, seguire le indicazioni riportate di seguito:

- ✍ Togliere alimentazione al sistema.
- ✍ Cortocircuitare i fili ROSSO e NERO del connettore a due vie per il collegamento del LED.
- ✍ Alimentare il sistema; una volta alimentato, si avranno 4 segnalazioni acustiche e 4 lampeggi degli indicatori di direzione, indice che si è in "diagnostica".
- ✍ Aprendo una portiera del veicolo si attiverà la sirena per 2" mentre, attivando un qualsiasi altro dispositivo, ad ogni ricezione dell'allarme o di segnali provenienti da collegamenti elettrici (es. pulsante cofano), si avrà un lampeggio degli indicatori di direzione ed un segnale acustico.
- ✍ Togliere il cortocircuito effettuato precedentemente.
- ✍ Il termine della procedura di diagnostica verrà indicato dal sistema tramite una segnalazione acustica ed un lampeggio degli indicatori di direzione.

15.0 - CARATTERISTICHE TECNICHE

Tensione nominale	12 Vdc
Assorbimento di corrente @ 12Vdc a sistema inserito e LED lampeggiante	15 mA
Range temperatura di funzionamento	Da -30°C a +70°C
Portata contatti relè indicatori di direzione	8 A a 20°C
Portata contatti relè blocco motore	8 A a 20°C
Durata di un ciclo d'allarme	30 sec.
Corrente massima positivo ad allarme inserito (+A)	10 mA
Portata corrente uscita sirena	5 A

16.0 - SCHEMA 2



SCHEMA CHIUSURE STANDARD:
TEMPI CHIUSURE 0,5 SECONDI.

